

รายงานนี้เป็นส่วนหนึ่งของโครงการพัฒนาระบบฐานข้อมูลเชิงลึกอุตสาหกรรมผลิตภัณฑ์ยางและไม้ยางพารา โดย สำนักงานเศรษฐกิจอุตสาหกรรม ร่วมกับ สถาบันพลาสติก

## สถานการณ์ อุตสาหกรรมยางธรรมชาติ

### สถานะการผลิต

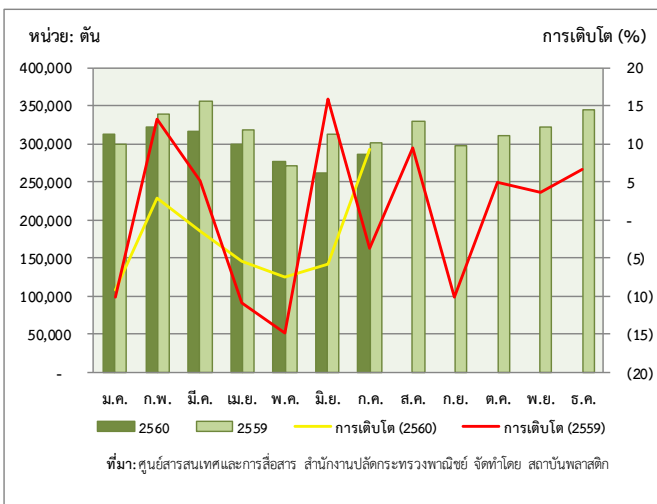
ภาพรวมการผลิตยางแผ่นและยางแท่งในเดือนกรกฎาคม 2560 (ประมาณการจากข้อมูลที่ได้จากการสำรวจผู้ประกอบการของสำนักงานเศรษฐกิจอุตสาหกรรม) เมื่อเปรียบเทียบกับเดือนกรกฎาคม 2559 โดยมีข้อมูลดังนี้ ยางแผ่นขยายตัวเพิ่มขึ้นร้อยละ 20.03 ยางแท่งขยายตัวเพิ่มขึ้นร้อยละ 25.13 โดยคาดว่าได้รับแรงหนุนจากหลายๆ มาตรการที่ภาครัฐออกมาช่วยเหลือชาวสวนยางและผู้ที่เกี่ยวข้อง (ตาราง 1)

### สถานะการค้าและตลาด

#### ➤ การจำหน่ายในประเทศ

ภาพรวมปริมาณการจำหน่ายยางแผ่นและยางแท่งในเดือนกรกฎาคม 2560 (ประมาณการจากข้อมูลที่ได้จากการสำรวจผู้ประกอบการของสำนักงานเศรษฐกิจอุตสาหกรรม) เมื่อเปรียบเทียบกับเดือนกรกฎาคม 2559 โดยมีข้อมูลดังนี้ ยางแผ่นขยายตัวลดลงร้อยละ 34.35 ยางแท่งขยายตัวเพิ่มขึ้นร้อยละ 5.61 ตามลำดับ (ตาราง 2)

#### ➤ การส่งออกและตลาดส่งออก

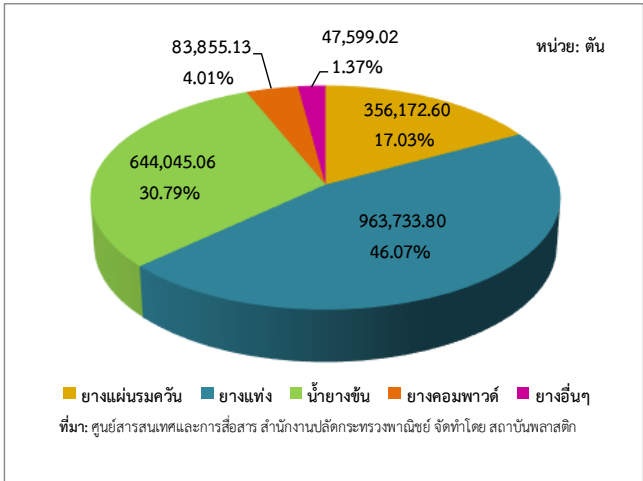


ปริมาณการส่งออกยางธรรมชาติของไทยในเดือนกรกฎาคม 2560 อยู่ที่ 285,385 ตัน เพิ่มขึ้นจากเดือนที่ผ่านมาที่มีปริมาณการส่งออกอยู่ที่ 261,251 ตัน หรือขยายตัวเพิ่มขึ้นร้อยละ 9.24 (ข้อมูลจากศูนย์สารสนเทศและการสื่อสารสำนักงานปลัดกระทรวงพาณิชย์) (รูปที่ 1)

และเมื่อเทียบกับช่วงเวลาเดียวกันของปีที่แล้วแบ่งตามรายละเอียดแต่ละผลิตภัณฑ์ จะมีดังนี้ ยางแผ่นรมควันขยายตัวเพิ่มขึ้นร้อยละ 59.82 ยางแท่งขยายตัวลดลงร้อยละ 28.69 น้ำยางข้นขยายตัวลดลงร้อยละ 6.96 ยางคอมพาวนด์ขยายตัวลดลงร้อยละ 22.81 และ ยางอื่นๆ ขยายตัวเพิ่มขึ้นร้อยละ 350.53 (ตารางที่ 3)

**รูปที่ 1 ปริมาณการส่งออกยางธรรมชาติของไทยเปรียบเทียบกับปี 2559 กับปี 2560 (ม.ค.-ก.ค.)**

สำหรับภาพรวมปริมาณการส่งออกสะสม 7 เดือน ในปี 2560 โดยมีปริมาณสะสมอยู่ที่ 2,091,960.06 ตัน โดยยางแท่งมีสัดส่วนสูงสุด ร้อยละ 46.07 ปริมาณการส่งออกสะสม 963,733.80 ตัน รองลงมาเป็นน้ำยางข้นมีสัดส่วนร้อยละ 30.79 ปริมาณการส่งออกสะสม 644,045.06 ตัน และที่เหลือจะเป็นยางแผ่นรมควัน ยางคอมพาวด์ และยางอื่นๆ ตามลำดับ (รูปที่ 2 และ ตารางที่ 3)

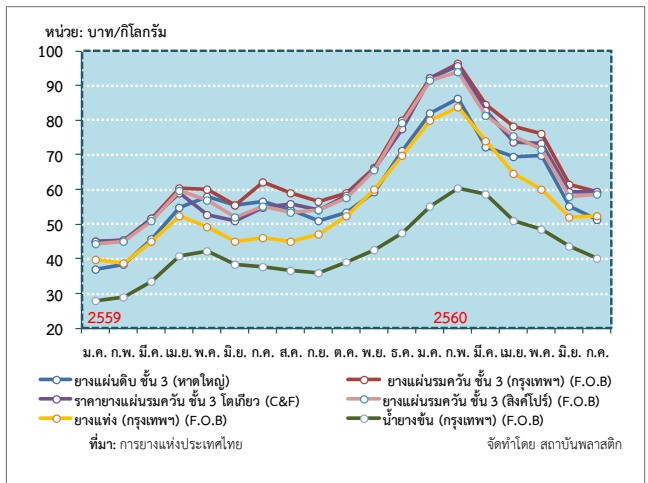


รูปที่ 2 สัดส่วนและปริมาณการส่งออกยางธรรมชาติของไทย เดือนมกราคม-กรกฎาคม 2560

### ➤ การนำเข้าและแหล่งนำเข้า

ปริมาณการนำเข้ายางธรรมชาติและยางคอมพาวด์ในเดือนกรกฎาคม 2560 มีปริมาณ 1,568.12 ตัน เมื่อเทียบกับเดือนกรกฎาคมปีที่ผ่านมา ที่มีปริมาณ 2,330.88 ตัน หรือขยายตัวลดลงร้อยละ 32.72 (ข้อมูลจากศูนย์สารสนเทศและการสื่อสาร สำนักงานปลัดกระทรวงพาณิชย์) (ตาราง 4)

### ราคายาง



ภาพรวมความเคลื่อนไหวของราคายางในเดือนกรกฎาคม 2560 ยังปรับตัวลดลงแต่ลดลงด้วยอัตราที่ช้าลง ทำให้ความกังวลที่ระดับราคาต่ำที่สืบบาทไม่น่าจะเกิดขึ้น โดยสาเหตุหลักนั้นมาจากที่ปริมาณยางพาราส่งออกสู่ตลาดน้อยลงจากภาวะฝนตกหนักในหลายพื้นที่เพาะปลูก และราคาน้ำมันดิบตลาดโลกเริ่มปรับตัวเป็นบวกอีกครั้ง

### แนวโน้มอุตสาหกรรมและราคายาง

แนวโน้มการผลิตยางพาราคาดว่าทรงตัวตามวัฏจักรช่วงครึ่งปีหลังและฤดูฝน โดยแนวโน้มการผลิตและราคาจะไปทิศทางเดียวกัน แต่อาจจะต้องอาศัยการกระตุ้นจากนโยบายภาครัฐมากขึ้น เพราะปัจจัยเสริมจากต่างประเทศจะมีปัจจัยหนุนแค่ราคาน้ำมันดิบ ส่วนภาพรวมเศรษฐกิจต่างประเทศไม่ค่อยดีนัก ทั้งเวเนซุเอล่า ประเด็น Brexit ที่ส่งผลกระทบต่อความเข้มแข็งด้านเศรษฐกิจของอียู สถานการณ์ความไม่สงบเพราะผู้ก่อการร้ายตามภูมิภาคต่างๆ และประเด็นจากเกาหลีเหนือ เป็นต้น

# สถานการณ์

## อุตสาหกรรมผลิตภัณฑ์ยาง

### สถานะการผลิต

ภาพรวมปริมาณการผลิตยางล้อในเดือนกรกฎาคม 2560 (ประมาณการจากข้อมูลที่ได้จากการสำรวจผู้ประกอบการของสำนักงานเศรษฐกิจอุตสาหกรรม) ขยายตัวลดลงเมื่อเทียบกับเดือนเดียวกันปีที่แล้ว เมื่อแบ่งตามผลิตภัณฑ์จะมีรายละเอียดดังนี้ ยางนอกรถยนต์นั่งและรถกระบะ ขยายตัวลดลงร้อยละ 1.03 ยางนอกรถบรรทุกและรถโดยสารขยายตัวเพิ่มขึ้นร้อยละ 6.99 ยางนอกรถจักรยานยนต์ขยายตัวลดลงร้อยละ 1.45 ยางนอกอื่นๆ ขยายตัวเพิ่มขึ้นร้อยละ 21.73 ยางในรถบรรทุกและรถโดยสารขยายตัวเพิ่มขึ้นร้อยละ 19.88 ยางในรถจักรยานยนต์ขยายตัวลดลงร้อยละ 3.47 และยางล้อดอกขยายตัวลดลงร้อยละ 5.44 (ตารางที่ 1)

สำหรับภาพรวมปริมาณการผลิตถุงมือยาง/ถุงมือตรวจ เดือนกรกฎาคม 2560 อยู่ที่ 1,527 ล้านชิ้น (ประมาณการจากข้อมูลที่ได้จากการสำรวจผู้ประกอบการของสำนักงานเศรษฐกิจอุตสาหกรรม) ขยายตัวเพิ่มขึ้นเมื่อเทียบกับเดือนกรกฎาคม 2559 ร้อยละ 4.20 ส่วนปริมาณการผลิตถุงมือยาง/ถุงมือตรวจ สะสม 7 เดือนอยู่ที่ 10,105 ล้านชิ้น (จากการประมาณการ) (ตารางที่ 1)

### สถานะการค้าและตลาด

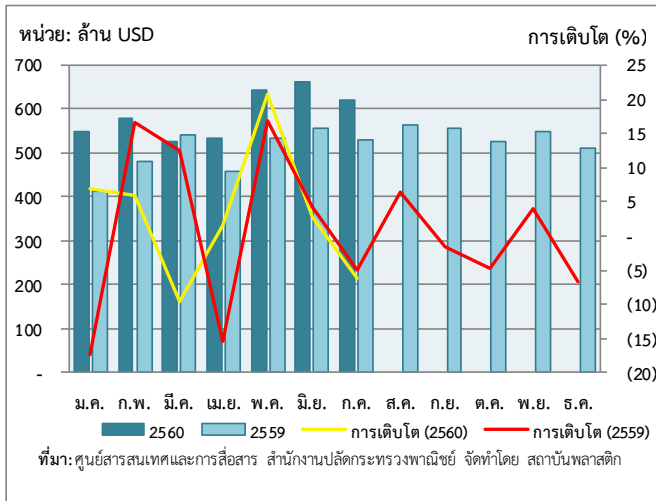
#### ► การจำหน่ายในประเทศ

ภาพรวมการจำหน่ายยางล้อในประเทศในเดือนกรกฎาคม 2560 (ประมาณการจากข้อมูลที่ได้จากการสำรวจผู้ประกอบการของสำนักงานเศรษฐกิจอุตสาหกรรม) เมื่อเทียบกับเดือนกรกฎาคม 2559 โดยแบ่งตามผลิตภัณฑ์จะมีรายละเอียดดังนี้ ยางนอกรถยนต์นั่งและรถกระบะขยายตัวลดลงร้อยละ 3.31 ยางนอกรถบรรทุกและรถโดยสารขยายตัวลดลงร้อยละ 0.07 ยางนอกรถจักรยานยนต์ขยายตัวลดลงร้อยละ 0.07 ยางนอกอื่นๆ ขยายตัวเพิ่มขึ้นร้อยละ 79.96 ยางในรถบรรทุกและรถโดยสารขยายตัวเพิ่มขึ้นร้อยละ 16.60 ยางในรถจักรยานยนต์ขยายตัวลดลงร้อยละ 0.79 และยางล้อดอกขยายตัวลดลงร้อยละ 9.15 (ตารางที่ 2)

สำหรับภาพรวมปริมาณการจำหน่ายถุงมือยาง/ถุงมือตรวจ เดือนกรกฎาคม 2560 อยู่ที่ 171 ล้านชิ้น (ประมาณการจากข้อมูลที่ได้จากการสำรวจผู้ประกอบการของสำนักงานเศรษฐกิจอุตสาหกรรม) ปรับตัวเพิ่มขึ้นร้อยละ 4.27 เมื่อเทียบกับเดือนกรกฎาคม 2559 ส่วนปริมาณการจำหน่ายถุงมือยาง/ถุงมือตรวจ สะสม 7 เดือนอยู่ที่ 1,410 ล้านชิ้น (จากการประมาณการ) (ตารางที่ 2)

โดยส่วนใหญ่ได้รับผลกระทบจากน้ำท่วมและภาคเกษตรกรรมซึ่งเป็นกำลังซื้อหลักภายในประเทศ ทำให้ภาพรวมการจำหน่ายผลิตภัณฑ์ภายในประเทศลดลง และหากได้รับผลกระทบจากพายุอีกหลายลูกจะทำให้ฝนตกต่อเนื่องยาวนาน การเก็บเกี่ยวผลผลิตจะได้น้อยลงซึ่งจะมีผลต่อการจับจ่ายใช้สอยภายในครัวเรือนอีกทาง

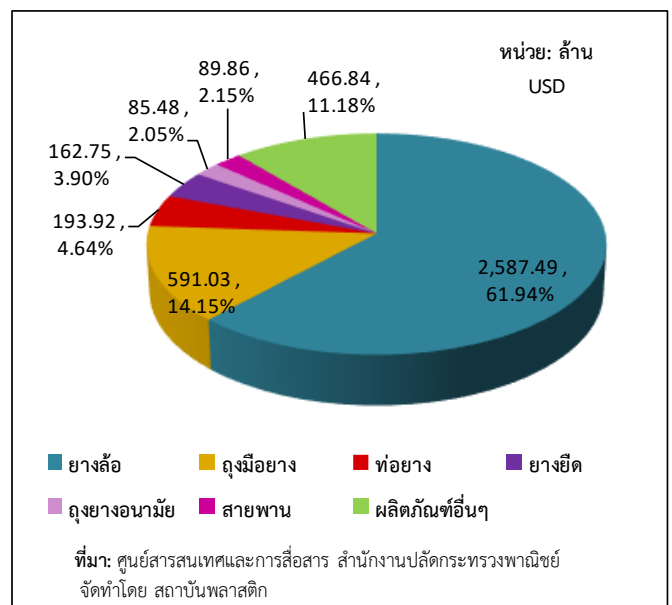
➤ การส่งออกและตลาดส่งออก



รูปที่ 4 มูลค่าการส่งออกผลิตภัณฑ์ยางของไทย  
เปรียบเทียบปี 2559 กับปี 2560 (มกราคม-กรกฎาคม)

ภาพรวมการส่งออกผลิตภัณฑ์ยางของไทยในเดือนกรกฎาคม 2560 มีมูลค่า 619.69 ล้านดอลลาร์สหรัฐ ลดลงจากเดือนที่ผ่านมาที่มีมูลค่า 661.07 ล้านดอลลาร์สหรัฐ หรือขยายตัวลดลงร้อยละ 6.26 (รูปที่ 4) และเมื่อเทียบกับเดือนกรกฎาคม 2559 ที่มีมูลค่า 528.88 ล้านดอลลาร์สหรัฐ ขยายตัวเพิ่มขึ้นร้อยละ 17.17 (ตารางที่ 6)

สัดส่วนการส่งออกผลิตภัณฑ์ยางสะสม 7 เดือน (ม.ค.-ก.ค. 60) อยู่ที่ 4,177.37 ล้านดอลลาร์สหรัฐ โดยผลิตภัณฑ์ยางล้อมีสัดส่วนมากที่สุดร้อยละ 61.94 มูลค่า 2,587.49 ล้านดอลลาร์สหรัฐ รองมาคือ ถุงมือยาง ร้อยละ 14.15 มูลค่า 591.03 ล้านดอลลาร์สหรัฐ (รูปที่ 5)



รูปที่ 5 สัดส่วนและมูลค่าการส่งออกผลิตภัณฑ์ยางของไทย  
เดือนมกราคม-กรกฎาคม 2560

➤ การนำเข้าและแหล่งนำเข้า

ภาพรวมการนำเข้าผลิตภัณฑ์ยางของไทยในเดือนกรกฎาคม 2560 มีมูลค่า 110.98 ล้านดอลลาร์สหรัฐ เพิ่มขึ้นจากเดือนมิถุนายนปีที่ผ่านมาที่มีมูลค่า 100.12 ล้านดอลลาร์สหรัฐ หรือเพิ่มขึ้นร้อยละ 10.85 โดยมีรายละเอียดตามผลิตภัณฑ์ดังนี้ ยางล้อขยายตัวเพิ่มขึ้นร้อยละ 16.39 ท่อยางขยายตัวเพิ่มขึ้นร้อยละ 11.11 สายพานขยายตัวลดลงร้อยละ 6.98 ปะเก็น/ซีลยางขยายตัวเพิ่มขึ้นร้อยละ 0.02 ถุงมือยางขยายตัวเพิ่มขึ้นร้อยละ 6.51 และผลิตภัณฑ์ยางอื่นขยายตัวเพิ่มขึ้นร้อยละ 10.73 (ตารางที่ 7)

## แนวโน้มอุตสาหกรรม

แนวโน้มอุตสาหกรรมผลิตภัณฑ์ยางกลุ่มยางล้อคาดว่าจะยังเติบโตต่อเนื่อง โดยได้รับแรงหนุนจากนโยบายการตั้งศูนย์ทดสอบล้อยางและหากสามารถเคลียร์ประเด็นเรื่องมาตรฐานระดับส่งออกได้แล้ว แต่ด้านส่งออกอาจจะมีแรงกดดันจากค่าเงินบาทที่แข็งค่า และประเด็นเรื่องสถานการณ์ความไม่สงบในหลายภูมิภาค รวมถึงผลกระทบจากนโยบายประธานาธิบดีสหรัฐฯด้วย

## สถานการณ์

### อุตสาหกรรมไม้ และผลิตภัณฑ์จากไม้

#### สถานะการผลิต

ภาพรวมปริมาณการผลิตไม้อบแห้งเดือนกรกฎาคม 2560 (ประมาณการจากข้อมูลที่ได้จากการสำรวจผู้ประกอบการของสำนักงานเศรษฐกิจอุตสาหกรรม) ขยายตัวลดลงจากเดือนกรกฎาคม 2559 ร้อยละ 3.64 และภาพรวมการผลิตสะสมในระยะ 7 เดือน (ม.ค.-ก.ค.) ขยายตัวเพิ่มขึ้นจากช่วงเดียวกันของปีที่แล้วร้อยละ 3.63

ภาพรวมปริมาณการผลิตเครื่องเรือนทำด้วยไม้เดือนกรกฎาคม 2560 (ประมาณการจากข้อมูลที่ได้จากการสำรวจผู้ประกอบการของสำนักงานเศรษฐกิจอุตสาหกรรม) ขยายตัวเพิ่มขึ้นร้อยละ 4.96 และภาพรวมการผลิตสะสมในระยะ 7 เดือน (ม.ค.-ก.ค.) ขยายตัวลดลงจากช่วงเดียวกันของปีที่แล้วร้อยละ 6.47 (ตารางที่ 1)

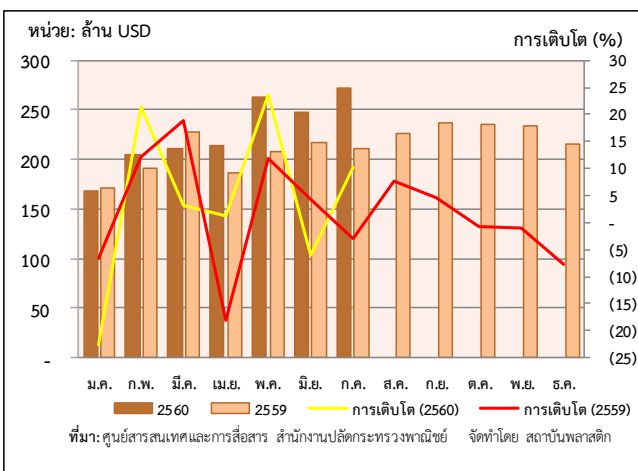
#### สถานะการค้าและตลาด

##### ► การจำหน่ายในประเทศ

ภาพรวมปริมาณการจำหน่ายไม้อบแห้งในเดือนกรกฎาคม 2560 (ประมาณการจากข้อมูลที่ได้จากการสำรวจผู้ประกอบการของสำนักงานเศรษฐกิจอุตสาหกรรม) ขยายตัวลดลงจากเดือนกรกฎาคมปีที่ผ่านมาร้อยละ 20.22 และภาพรวมการจำหน่ายสะสมในระยะ 7 เดือน (ม.ค.-ก.ค.) ขยายตัวลดลงจากช่วงเดียวกันของปีที่แล้วร้อยละ 6.83

ส่วนภาพรวมปริมาณการจำหน่ายเครื่องเรือนทำด้วยไม้ในเดือนกรกฎาคม 2560 (ประมาณการจากข้อมูลที่ได้จากการสำรวจผู้ประกอบการของสำนักงานเศรษฐกิจอุตสาหกรรม) ขยายตัวเพิ่มขึ้นจากเดือนกรกฎาคมปีที่ผ่านมาร้อยละ 27.19 และภาพรวมการจำหน่ายสะสมในระยะ 7 เดือน (ม.ค.-ก.ค.) ขยายตัวลดลงจากช่วงเดียวกันของปีที่แล้วร้อยละ 15.07 (ตารางที่ 2)

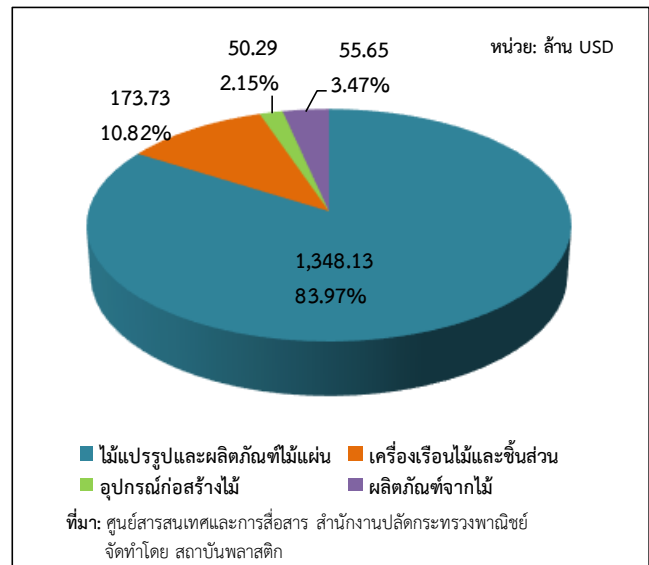
##### ► การส่งออกและตลาดส่งออก



ภาพรวมมูลค่าการส่งออกไม้แปรรูป เครื่องเรือนไม้ฯ อุปกรณ์ก่อสร้างไม้ และผลิตภัณฑ์ไม้ของไทยในเดือนกรกฎาคม 2560 มีมูลค่า 272.75 ล้านดอลลาร์สหรัฐ เพิ่มขึ้นจากเดือนที่แล้วที่มีมูลค่า 247.49 ล้านดอลลาร์สหรัฐ หรือขยายตัวเพิ่มขึ้นร้อยละ 10.20 และเมื่อเทียบกับเดือนกรกฎาคม 2559 ที่มีมูลค่าการส่งออก 210.77 ล้านดอลลาร์สหรัฐ จะขยายตัวเพิ่มขึ้นร้อยละ 13.61 (รูปที่ 6 และตารางที่ 8)

รูปที่ 6 มูลค่าการส่งออกไม้ เครื่องเรือนไม้ และผลิตภัณฑ์ไม้ของไทยเปรียบเทียบกับปี 2559 กับปี 2560 (มกราคม-กรกฎาคม)

ภาพรวมมูลค่าการส่งออกสะสมในระยะ 7 เดือน (ม.ค.-ก.ค.) มีมูลค่าการส่งออก 1,605.50 ล้านดอลลาร์สหรัฐ โดยกลุ่มไม้แปรรูปและผลิตภัณฑ์ไม้แผ่นมีสัดส่วนมากที่สุด ร้อยละ 83.97 (ตารางที่ 8 และ รูปที่ 7)



### ➤ การนำเข้าและแหล่งนำเข้า

ภาพรวมการนำเข้าไม้แปรรูป เครื่องเรือนไม้ ผลิตภัณฑ์ไม้ และอุปกรณ์ก่อสร้างไม้ของไทยในเดือนกรกฎาคม 2560 มีมูลค่า 84.93 ล้านดอลลาร์สหรัฐ เพิ่มขึ้นจากเดือนเดียวกันในช่วงปีที่ผ่านมาที่มีมูลค่า 51.37 ล้านดอลลาร์สหรัฐ หรือขยายตัวเพิ่มขึ้นร้อยละ 65.35

มูลค่าการนำเข้าสะสมระยะ 7 เดือน (ม.ค.-ก.ค. 60) มีมูลค่า 334.96 ล้านดอลลาร์สหรัฐ ลดลงเมื่อเทียบกับช่วงเวลาเดียวกันของปีที่แล้ว ที่มีมูลค่า 343.27 ล้านดอลลาร์สหรัฐ หรือขยายตัวลดลงร้อยละ 2.42 (ตาราง 9)

### ราคาไม้ยางพารา

ราคาไม้ยางพาราท่อนรวม ขนาดเส้นผ่าศูนย์กลาง 5 นิ้ว ราคา 1.80 – 2.50 บาทต่อกิโลกรัม ตามประกาศของสมาคมธุรกิจไม้ยางพาราไทย ณ วันที่ 24 สิงหาคม 2560 (สามารถดูราคาไม้ยางพาราแปรรูปได้ที่ : <http://www.tpa-rubberwood.org/price.php>)

ราคาไม้ยางพาราท่อนเส้นผ่าศูนย์กลางต่ำกว่า 6 นิ้ว ราคา 2.35 บาทต่อกิโลกรัม ไม้แยกขนาดไม้ ราคา 1.05 บาทต่อกิโลกรัม ประกาศโดย สกย.อ. เมืองกระบี่ การยางแห่งประเทศไทย (ราคา ณ วันที่ 1-15 สิงหาคม 2560)

### แนวโน้มอุตสาหกรรม และราคาไม้ยางพารา

แนวโน้มอุตสาหกรรมแปรรูปไม้ยางคาดว่าจะชะลอตัว โดยจะได้รับผลกระทบจากภาวะฝนตกหนักและน้ำท่วมในบางพื้นที่ แต่การขยายในรูปแบบชีวมวลอัดเม็ดยังคงเติบโตได้ต่อเนื่อง

**ตาราง 1** ปริมาณผลผลิตยาง ผลิตภัณฑ์ยาง ไม้อบแห้งและเครื่องเรือนไม้ของไทยในปี 2559 และปี 2560 (มกราคม-กรกฎาคม)

ประเภท	2559	ม.ค.-ก.ค.*		ก.ค.*		% เปลี่ยนแปลง	
		2559	2560	2559	2560	7 เดือน	ก.ค.
<b>ยางธรรมชาติ</b>							
ยางแผ่น (ตัน)	99,164	52,762	62,007	7,087	8,507	17.52	20.03
ยางแท่ง (ตัน)	860,014	513,633	540,144	58,348	73,008	5.16	25.13
<b>ผลิตภัณฑ์ยาง</b>							
ยางนอกรถยนต์นั่ง/รถกระบะ (เส้น)	31,201,938	18,106,202	17,933,228	2,589,514	2,562,737	-0.96	-1.03
ยางนอกรถบรรทุก/รถโดยสาร (เส้น)	3,265,148	1,928,593	1,948,718	257,294	275,266	1.04	6.99
ยางนอกรถจักรยานยนต์ (เส้น)	23,097,060	13,613,922	13,189,384	1,919,049	1,891,267	-3.12	-1.45
ยางนอกอื่นๆ (เส้น)	549,607	321,350	400,442	39,562	48,159	24.61	21.73
ยางในรถบรรทุกและรถโดยสาร (เส้น)	1,869,971	1,088,672	1,130,752	143,471	171,999	3.87	19.88
ยางในรถจักรยานยนต์ (เส้น)	37,607,392	22,391,771	22,506,759	3,248,854	3,136,012	0.51	-3.47
ยางหล่อตอก (เส้น)	140,407	82,719	88,344	12,352	11,680	6.80	-5.44
ถุงมือยาง/ถุงมือตรวจ (ล้านชิ้น)	18,312	10,549	10,105	1,594	1,527	-4.21	-4.20
<b>ไม้</b>							
ไม้อบแห้ง (แผ่น)	48,926,549	27,905,635	28,918,025	4,144,643	3,993,581	3.63	-3.64
เครื่องเรือนทำด้วยไม้ (ชิ้น)	4,107,069	2,480,986	2,320,560	350,363	367,754	-6.47	4.96

ที่มา: ศูนย์สารสนเทศเศรษฐกิจอุตสาหกรรม สำนักงานเศรษฐกิจอุตสาหกรรม

ข้อมูลจากการสำรวจผู้ผลิตประกอบด้วย ยางแผ่น 11 ราย ยางแท่ง 20 ราย ยางนอกรถยนต์นั่ง/รถกระบะ 5 ราย ยางนอกรถบรรทุก/รถโดยสาร 9 ราย ยางนอกรถจักรยานยนต์ 8 ราย ยางนอกอื่นๆ 5 ราย ยางในรถบรรทุกและรถโดยสาร 7 ราย ยางในรถจักรยานยนต์ 7 ราย ยางหล่อตอก 5 ราย ถุงมือยาง/ถุงมือตรวจ 13 ราย ไม้อบแห้ง 7 ราย และเครื่องเรือนทำด้วยไม้ 32 ราย

\*เดือนกรกฎาคม 2560 ประมาณการโดยวิธี Moving Everage

**ตาราง 2** ปริมาณการจำหน่ายยาง ผลิตภัณฑ์ยาง ไม้อบแห้งและเครื่องเรือนไม้ของไทยในปี 2559 และปี 2560 (มกราคม-กรกฎาคม)

ประเภท	2559	ม.ค.-ก.ค.*		ก.ค.*		% เปลี่ยนแปลง	
		2559	2560	2559	2560	7 เดือน	ก.ค.
<b>ยางธรรมชาติ</b>							
ยางแผ่น (ตัน)	37,156	24,285	15,865	4,445	2,918	-34.67	-34.35
ยางแท่ง (ตัน)	53,422	32,540	30,164	4,172	4,406	-7.30	5.61
<b>ผลิตภัณฑ์ยาง</b>							
ยางนอกรถยนต์นั่ง/รถกระบะ (เส้น)	21,491,616	12,569,756	12,348,271	1,809,712	1,749,899	-1.76	-3.31
ยางนอกรถบรรทุก/รถโดยสาร (เส้น)	2,786,048	1,659,867	1,627,762	231,640	231,482	-1.93	-0.07
ยางนอกรถจักรยานยนต์ (เส้น)	17,534,724	10,401,220	10,479,599	1,457,324	1,456,273	0.75	-0.07
ยางนอกอื่นๆ (เส้น)	28,312	17,676	59,773	2,100	3,779	238.16	79.96
ยางในรถบรรทุกและรถโดยสาร (เส้น)	1,625,826	951,337	967,141	119,853	139,746	1.66	16.60
ยางในรถจักรยานยนต์ (เส้น)	26,837,030	16,342,722	16,222,649	2,270,511	2,252,640	-0.73	-0.79
ยางหล่อตอก (เส้น)	99,048	56,053	59,957	8,682	7,887	6.97	-9.15
ถุงมือยาง/ถุงมือตรวจ (ล้านชิ้น)	1,869	1,268	1,410	164	171	11.20	4.27
<b>ไม้</b>							
ไม้อบแห้ง (แผ่น)	25,548,991	14,533,188	13,540,211	2,566,618	2,047,563	-6.83	-20.22
เครื่องเรือนทำด้วยไม้ (ชิ้น)	669,331	395,429	335,838	48,796	62,063	-15.07	27.19

ที่มา: ศูนย์สารสนเทศเศรษฐกิจอุตสาหกรรม สำนักงานเศรษฐกิจอุตสาหกรรม

ข้อมูลจากการสำรวจผู้ผลิตประกอบด้วย ยางแผ่น 11 ราย ยางแท่ง 20 ราย ยางนอกรถยนต์นั่ง/รถกระบะ 5 ราย ยางนอกรถบรรทุก/รถโดยสาร 9 ราย ยางนอกรถจักรยานยนต์ 8 ราย ยางนอกอื่นๆ 5 ราย ยางในรถบรรทุกและรถโดยสาร 7 ราย ยางในรถจักรยานยนต์ 7 ราย ยางหล่อตอก 5 ราย ถุงมือยาง/ถุงมือตรวจ 13 ราย ไม้อบแห้ง 7 ราย และเครื่องเรือนทำด้วยไม้ 32 ราย

\*เดือนกรกฎาคม 2560 ประมาณการโดยวิธี Moving Everage

**ตาราง 3** ปริมาณการส่งออกยางธรรมชาติของไทยในปี 2559 และปี 2560 (มกราคม-กรกฎาคม)

หน่วย: ตัน

ประเภทยาง	2559	ม.ค.-ก.ค.		ก.ค.		% เปลี่ยนแปลง		สัดส่วน (%)
		2559	2560	2559	2560	7 เดือน	ก.ค.	
ยางแผ่นรมควัน	569,364.82	331,228.22	356,173	33,458.03	53,472.41	7.53	59.82	17.03
ยางแท่ง	1,733,713.00	995,165.71	963,733.80	137,811.17	98,278.08	-3.16	-28.69	46.07
น้ำยางข้น*	1,240,187.00	720,273.55	644,045.06	111,036.78	103,306.37	-10.58	-6.96	30.79
ยางคอมพาวด์**	205,511.00	121,188.99	83,855.13	15,394.88	11,981.01	-30.81	-22.18	4.01
ยางอื่นๆ	53,892.00	29,478.78	44,153.48	4,072.41	18,347.37	49.78	350.53	1.37
<b>รวม</b>	<b>3,802,667.82</b>	<b>2,197,335.24</b>	<b>2,091,960.06</b>	<b>301,773.27</b>	<b>285,385.25</b>	<b>-4.80</b>	<b>-5.43</b>	<b>100.00</b>

ที่มา: ศูนย์สารสนเทศและการสื่อสาร สำนักงานปลัดกระทรวงพาณิชย์ ประมวลผลโดยสถาบันพลาสติก

\* เป็นน้ำหนักของเนื้อยางแห้ง      \*\* เป็นน้ำหนักของยางธรรมชาติผสมเคมี

**ตาราง 4** ปริมาณการนำเข้ายางธรรมชาติของไทยในปี 2559 และปี 2560 (มกราคม-กรกฎาคม)

หน่วย: ตัน

ประเภทยาง	2559	ม.ค.-ก.ค.		ก.ค.		% เปลี่ยนแปลง		สัดส่วน (%)
		2559	2560	2559	2560	7 เดือน	ก.ค.	
ยางแผ่นรมควัน	117.38	121.80	40.16	-	20.00	0.00	0.00	0.34
ยางแท่ง	249.42	179.34	81.78	-	41.440	-54.40	0.00	0.70
น้ำยางข้น*	2,712.49	1,964.91	1,235.33	257.14	261.98	-37.13	1.88	10.58
ยางคอมพาวด์**	21,510.09	11,456.88	10,311.76	2,073.74	1,244.70	-10.00	-39.98	88.35
ยางอื่นๆ	95.50	92.32	2.00	-	-	-97.83	-	0.02
<b>รวม</b>	<b>24,684.88</b>	<b>13,815.24</b>	<b>11,671.02</b>	<b>2,330.88</b>	<b>1,568.12</b>	<b>-15.52</b>	<b>-32.72</b>	<b>100.00</b>

ที่มา: ศูนย์สารสนเทศและการสื่อสาร สำนักงานปลัดกระทรวงพาณิชย์ ประมวลผลโดยสถาบันพลาสติก

\* เป็นน้ำหนักของเนื้อยางแห้ง      \*\* เป็นน้ำหนักของยางธรรมชาติผสมเคมี

**ตาราง 5** ราคายางธรรมชาติในประเทศไทยและตลาดล่วงหน้าตลาดโตเกียว และสิงคโปร์ในปี 2559 และปี 2560 (มกราคม-กรกฎาคม)

หน่วย: บาทต่อกิโลกรัม

ประเภทยาง	2559 (เฉลี่ยทั้งปี)	2559		2560		% เปลี่ยนแปลง	
		ก.ค.	ม.ย.	ก.ค.	ก.ค.	YOY (%)	MOM (%)
ยางแผ่นดิบ ชั้น 3 หาดใหญ่	52.79	56.38	55.28	51.47	-8.71	-6.89	
ยางแผ่นรมควัน ชั้น 3 กรุงเทพฯ (F.O.B)	58.40	62.07	61.56	59.47	-4.19	-3.40	
ยางแผ่นรมควัน ชั้น 3 โตเกียว (C&F)	55.93	54.95	59.25	59.49	8.26	0.41	
ยางแผ่นรมควัน ชั้น 3 สิงคโปร์ (F.O.B)	56.18	55.21	57.98	58.76	6.43	1.35	
ยางแท่ง กรุงเทพฯ (F.O.B)	49.24	45.94	51.88	52.43	14.13	1.06	
น้ำยางข้น กรุงเทพฯ (F.O.B)	37.59	37.64	43.75	40.3	7.07	-7.89	

ที่มา: การยางแห่งประเทศไทย ประมวลผลโดยสถาบันพลาสติก

หมายเหตุ: ยางแผ่นรมควันชั้น 3 (F.O.B) ส่งมอบล่วงหน้า 2 เดือน

ยางแท่ง กรุงเทพฯ (F.O.B) และน้ำยางข้น กรุงเทพฯ (F.O.B) ส่งมอบล่วงหน้า 1 เดือน

**ตาราง 6** มูลค่าการส่งออกผลิตภัณฑ์ยางของไทยในปี 2559 และปี 2560 (มกราคม-กรกฎาคม)



หน่วย: ล้านบาทสหรัฐ

ประเภทยาง	2559	ม.ค.-ก.ค.		ก.ค.		% เปลี่ยนแปลง		สัดส่วน (%)
		2559	2560	2559	2560	7 เดือน	ก.ค.	
ยางล้อ	3,751.88	2,109.53	2,587.49	325.44	393.69	22.66	20.97	61.94
ถุงมือยาง	954.41	530.77	591.03	81.65	88.66	11.35	8.59	14.15
ท่อยาง	304.64	167.29	193.92	24.12	28.27	15.91	17.21	4.64
ยางยืด	234.26	131.50	162.75	16.67	21.09	23.77	26.48	3.90
ถุงยางอนามัย	139.59	79.30	85.48	9.02	12.15	7.79	34.68	2.05
สายพาน	141.60	82.61	89.86	12.74	12.70	8.78	-0.31	2.15
ผลิตภัณฑ์อื่นๆ	717.26	406.61	466.84	59.23	63.12	14.81	6.58	11.61
<b>รวม</b>	<b>6,243.64</b>	<b>3,507.61</b>	<b>4,177.37</b>	<b>528.88</b>	<b>619.69</b>	<b>19.09</b>	<b>17.17</b>	<b>100.00</b>

ที่มา: ศูนย์สารสนเทศและการสื่อสาร สำนักงานปลัดกระทรวงพาณิชย์

ประมวลผลโดยสถาบันพลาสติก

**ตาราง 7** มูลค่าการนำเข้าผลิตภัณฑ์ยางของไทยในปี 2559 และปี 2560 (มกราคม-กรกฎาคม)

หน่วย: ล้านบาทสหรัฐ

ประเภทยาง	2559	ม.ค.-ก.ค.		ก.ค.		% เปลี่ยนแปลง		สัดส่วน (%)
		2559	2560	2559	2560	7 เดือน	ก.ค.	
ยางล้อ	416.92	248.26	250.63	33.23	38.67	0.95	16.39	34.17
ท่อยาง	160.93	94.50	94.57	13.61	15.13	0.07	11.11	12.89
สายพาน	74.13	38.52	50.42	6.91	6.43	30.90	-6.98	6.87
ปะเก็น/ซีลยาง	46.77	26.42	27.13	4.06	4.06	2.68	0.02	3.70
ถุงมือยาง	37.49	22.30	22.63	3.60	3.83	1.48	6.51	3.08
ผลิตภัณฑ์อื่นๆ	478.97	268.78	288.20	38.72	42.87	7.23	10.73	39.29
<b>รวม</b>	<b>1,215.21</b>	<b>698.78</b>	<b>733.57</b>	<b>100.12</b>	<b>110.98</b>	<b>4.98</b>	<b>10.85</b>	<b>100.00</b>

ที่มา: ศูนย์สารสนเทศและการสื่อสาร สำนักงานปลัดกระทรวงพาณิชย์

ประมวลผลโดยสถาบันพลาสติก

**ตาราง 8** มูลค่าการส่งออกไม้ ผลิตภัณฑ์จากไม้ เครื่องเรือนไม้และชิ้นส่วนของไทยในปี 2559 และปี 2560 (มกราคม-กรกฎาคม)

หน่วย: ล้านบาทสหรัฐ

ประเภท	2559	ม.ค.-ก.ค.		ก.ค.		% เปลี่ยนแปลง		สัดส่วน (%)
		2559	2560	2559	2560	7 เดือน	ก.ค.	
ไม้แปรรูปและผลิตภัณฑ์ไม้แผ่น	1,984.80	1,073.52	1,348.13	161.41	225.97	25.58	40.00	83.97
- ไม้แปรรูป	1,156.70	610.02	811.33	93.51	141.50	33.00	51.32	
- ไม้ยางพาราแปรรูป	1,143.90	605.62	2.90	92.52	-	-99.52	-100.00	
- ไม้แปรรูปอื่นๆ	12.80	4.40	808.43	0.99	141.50	18259.62	14144.17	
- ไม้แผ่น	828.10	463.50	536.80	67.90	84.47	15.81	24.40	
- ไม้อัด ไม้วีเนียร์ และไม้แผ่นอื่นๆ	17.56	10.30	11.69	1.37	1.54	13.50	12.84	
- แผ่นขึ้นไม้อัดและแผ่นใยไม้อัด	810.54	453.20	525.11	66.54	82.93	15.87	24.64	
เครื่องเรือนไม้และชิ้นส่วน	402.30	227.84	173.73	32.20	33.04	-23.75	2.62	10.82
อุปกรณ์ก่อสร้างไม้	54.73	32.60	27.99	5.44	4.91	-14.14	-9.66	2.15
ผลิตภัณฑ์ไม้	141.92	79.21	55.65	11.73	8.83	-29.74	-24.73	3.47
รวม	2,583.75	1,413.17	1,605.50	210.77	272.75	13.61	29.40	100.00

ที่มา: ศูนย์สารสนเทศและการสื่อสาร สำนักงานปลัดกระทรวงพาณิชย์

ประมวลผลโดยสถาบันพลาสติก

## ตาราง 9 มูลค่าการนำเข้าไม้ ผลิตภัณฑ์จากไม้ เครื่องเรือนไม้และชิ้นส่วนของไทยในปี 2559 และปี 2560 (มกราคม-กรกฎาคม)

หน่วย: ล้านบาทสหรัฐ

ประเภท	2559	ม.ค.-ก.ค.		ก.ค.		% เปลี่ยนแปลง		สัดส่วน (%)
		2559	2560	2559	2560	7 เดือน	ก.ค.	
ไม้แปรรูปและผลิตภัณฑ์ไม้แผ่น	412.56	242.05	242.30	36.37	36.78	0.10	1.12	72.34
- ไม้แปรรูป	213.17	128.11	143.29	18.56	22.85	11.85	23.07	
- ไม้ยางพาราแปรรูป	0.43	0.25	-	0.05	-	-100.00	-100.00	
- ไม้แปรรูปอื่นๆ	212.74	127.86	143.29	18.51	22.85	12.07	23.41	
- ไม้แผ่น	199.39	113.94	99.01	17.81	13.93	-13.10	-21.76	
- ไม้อัด ไม้วีเนียร์ และไม้แผ่นอื่นๆ	177.92	100.99	88.70	16.06	11.92	-12.17	-25.78	
- แผ่นขึ้นไม้อัดและแผ่นใยไม้อัด	21.47	12.95	10.31	1.75	2.01	-20.39	15.24	
เครื่องเรือนไม้และชิ้นส่วน	116.32	65.47	56.79	9.28	35.11	-13.26	278.24	16.95
อุปกรณ์ก่อสร้างไม้	21.33	11.90	15.74	1.89	2.34	32.27	24.31	4.70
ผลิตภัณฑ์ไม้	43.21	23.85	20.13	3.83	10.70	-15.60	179.71	6.01
รวม	593.42	343.27	334.96	51.37	84.93	-2.42	65.35	100.00

ที่มา: ศูนย์สารสนเทศและการสื่อสาร สำนักงานปลัดกระทรวงพาณิชย์

ประมวลผลโดยสถาบันพลาสติก